

Preliminär statistik om utrikeshandel med varor

Oktober 2019

Värdet på exporten minskade med 2,2 procent i oktober

Värdet på Finlands export av varor var nästan 5,7 miljarder euro i oktober enligt Tullens preliminära uppgifter om utrikeshandeln. Värdet på exporten var 2,2 procent lägre än i oktober förra året. Värdet på importen minskade med 6,2 procent i oktober och var knappt 5,7 miljarder euro. I januari-oktober ökade exportens totala värde med 2,2 procent, medan värdet på den totala importen minskade med 0,9 procent från året innan.

I oktober visade handelsbalansen ett överskott på fem miljoner euro. I januari-oktober visade handelsbalansen dock ett underskott på 840 miljoner euro. I oktober förra året hade handelsbalansen ett underskott på 242 miljoner euro och i januari-oktober var underskottet 2,5 miljarder euro.

Exporten till EU-länder minskade med 3,1 procent och importen med 7,8 procent i oktober. Samtidigt minskade exporten till länder utanför EU med 0,8 procent och importen från länder utanför EU föll med 3,5 procent. I januari-oktober ökade exporten till EU-länderna med en procent och till länder utanför EU med 3,9 procent. Under samma period växte importen från EU-länder med 0,8 procent, medan importen från övriga länder minskade med 3,3 procent.

Helsingfors 10.12.2019. Fritt för publicering kl. 9.00.

Uppgifterna kan citeras med uppgivande av Tullen som källa.

Tabell 1: Export 2017-2019, miljoner euro

Månad	Totalt			EU totalt			Euroområdet			Externhandeln		
	2017	2018	2019*	2017	2018	2019*	2017	2018	2019*	2017	2018	2019*
1	4 633	5 214	5 830	2 825	3 114	3 665	1 873	2 009	2 530	1 807	2 100	2 165
2	4 376	4 807	5 140	2 649	2 870	3 060	1 631	1 810	2 015	1 727	1 938	2 080
3	5 457	5 411	5 485	3 248	3 209	3 270	2 133	2 153	2 110	2 209	2 202	2 215
4	4 563	5 610	5 495	2 652	3 563	3 165	1 634	2 480	2 035	1 912	2 047	2 330
5	5 605	5 368	5 805	3 559	3 235	3 470	2 486	2 066	2 240	2 046	2 133	2 335
6	5 137	5 431	5 260	3 091	3 242	3 035	2 017	2 067	1 915	2 046	2 189	2 225
7	4 746	5 004	5 060	2 829	2 901	2 815	1 931	1 870	1 880	1 918	2 104	2 245
8	4 769	5 101	5 060	2 866	2 915	2 945	1 837	1 750	1 855	1 902	2 186	2 115
9	5 011	5 200	5 285	2 991	3 066	3 105	1 930	1 956	1 955	2 020	2 135	2 180
10	5 338	5 811	5 685	3 299	3 473	3 365	2 146	2 219	2 145	2 039	2 338	2 320
11	5 300	5 776		3 148	3 447		2 026	2 160		2 152	2 330	
12	4 776	4 948		2 697	2 850		1 690	1 822		2 080	2 098	
Okt	5 338	5 811	5 685	3 299	3 473	3 365	2 146	2 219	2 145	2 039	2 338	2 320
Ändring		8,9 %	-2,2 %		5,3 %	-3,1 %		3,4 %	-3,3 %		14,7 %	-0,8 %
Kum. 1-10	49 635	52 957	54 105	30 010	31 586	31 895	19 617	20 381	20 680	19 625	21 371	22 210
Ändring		6,7 %	2,2 %		5,3 %	1,0 %		3,9 %	1,5 %		8,9 %	3,9 %

Tabell 2: Import 2017-2019, miljoner euro

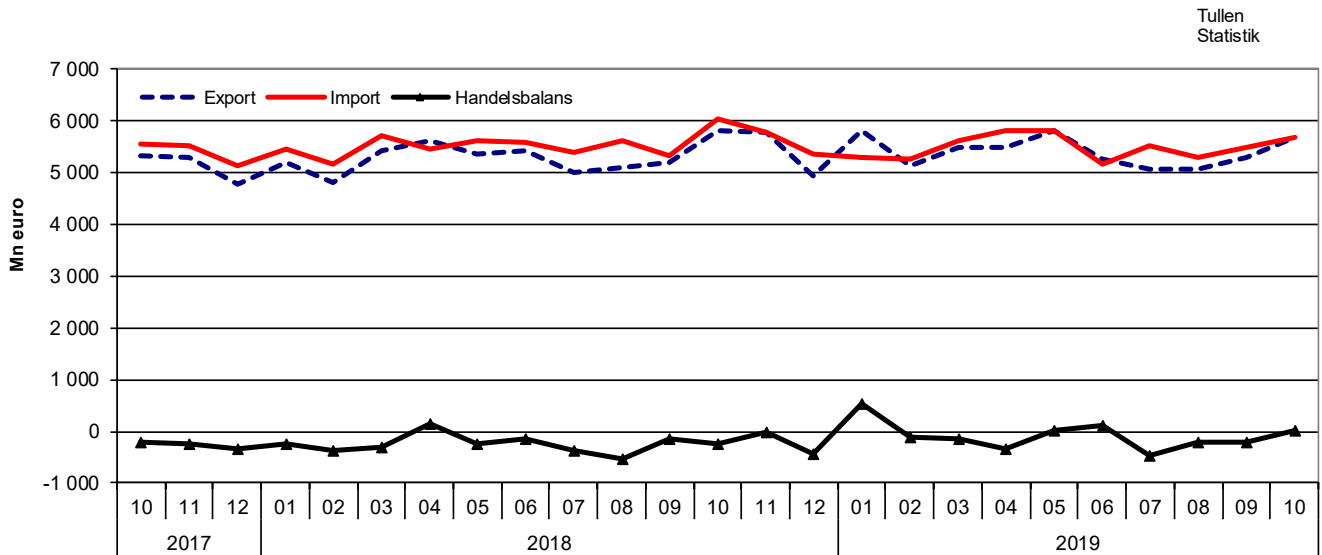
Månad	Totalt			EU totalt			Euroområdet			Externhandeln		
	2017	2018	2019*	2017	2018	2019*	2017	2018	2019*	2017	2018	2019*
1	5 172	5 446	5 310	2 760	3 066	3 125	1 670	1 939	1 905	2 412	2 380	2 185
2	4 679	5 170	5 255	2 830	3 146	3 280	1 811	2 047	2 110	1 849	2 025	1 975
3	5 453	5 730	5 615	3 286	3 438	3 425	2 091	2 220	2 205	2 166	2 291	2 190
4	4 935	5 461	5 820	2 985	3 322	3 555	1 924	2 146	2 320	1 950	2 139	2 265
5	5 401	5 620	5 800	3 278	3 426	3 625	2 089	2 210	2 350	2 123	2 194	2 175
6	5 239	5 587	5 160	3 459	3 506	3 155	2 249	2 256	2 030	1 780	2 081	2 005
7	5 079	5 389	5 540	2 890	3 092	3 220	1 865	1 952	2 030	2 190	2 297	2 320
8	5 027	5 624	5 285	3 056	3 215	3 100	1 906	2 017	1 920	1 971	2 409	2 185
9	5 271	5 339	5 480	3 347	3 095	3 375	2 156	1 959	2 145	1 924	2 244	2 105
10	5 549	6 054	5 680	3 443	3 705	3 415	2 158	2 284	2 160	2 106	2 348	2 265
11	5 538	5 790		3 349	3 480		2 150	2 153		2 189	2 310	
12	5 126	5 376		3 216	3 227		2 020	2 071		1 910	2 148	
Okt	5 549	6 054	5 680	3 443	3 705	3 415	2 158	2 284	2 160	2 106	2 348	2 265
Ändring		9,1 %	-6,2 %		7,6 %	-7,8 %		5,9 %	-5,4 %		11,5 %	-3,5 %
Kum. 1-10	51 805	55 420	54 945	31 336	33 012	33 275	19 919	21 031	21 175	20 469	22 408	21 670
Ändring		7,0 %	-0,9 %		5,3 %	0,8 %		5,6 %	0,7 %		9,5 %	-3,3 %

Tabell 3: Handelsbalans 2017-2019, miljoner euro

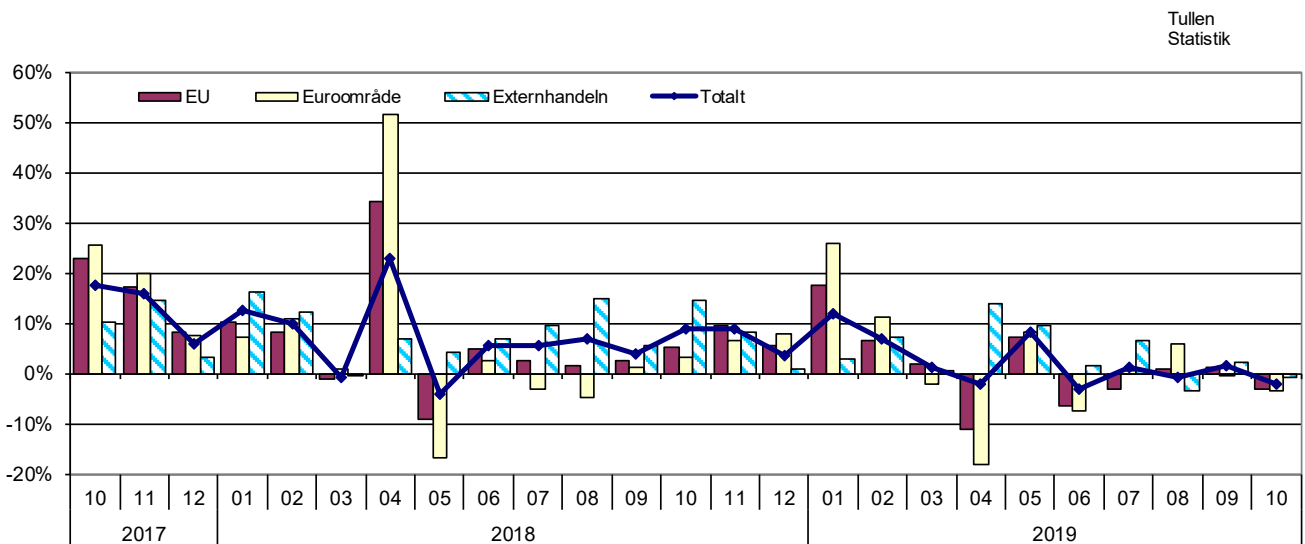
Månad	Totalt			EU totalt			Euroområdet			Externhandeln		
	2017	2018	2019*	2017	2018	2019*	2017	2018	2019*	2017	2018	2019*
1	-539	-232	520	65	48	540	202	70	625	-604	-280	-20
2	-303	-363	-115	-181	-276	-220	-179	-237	-95	-122	-87	105
3	4	-319	-130	-38	-229	-155	42	-67	-95	42	-89	25
4	-372	148	-325	-334	241	-390	-290	334	-285	-38	-92	65
5	204	-253	5	281	-191	-155	397	-144	-110	-77	-61	160
6	-102	-156	100	-368	-264	-120	-232	-189	-115	266	108	220
7	-333	-384	-480	-61	-192	-405	66	-82	-150	-272	-193	-75
8	-259	-523	-225	-190	-300	-155	-69	-267	-65	-69	-223	-70
9	-260	-138	-195	-356	-29	-270	-226	-3	-190	97	-109	75
10	-210	-242	5	-144	-232	-50	-12	-65	-15	-67	-10	55
11	-238	-13		-202	-33		-123	7		-36	19	
12	-350	-428		-519	-377		-330	-249		169	-51	
Kum. 1-10	-2 170	-2 462	-840	-1 326	-1 425	-1 380	-302	-650	-495	-844	-1 037	540

* preliminära uppgifter

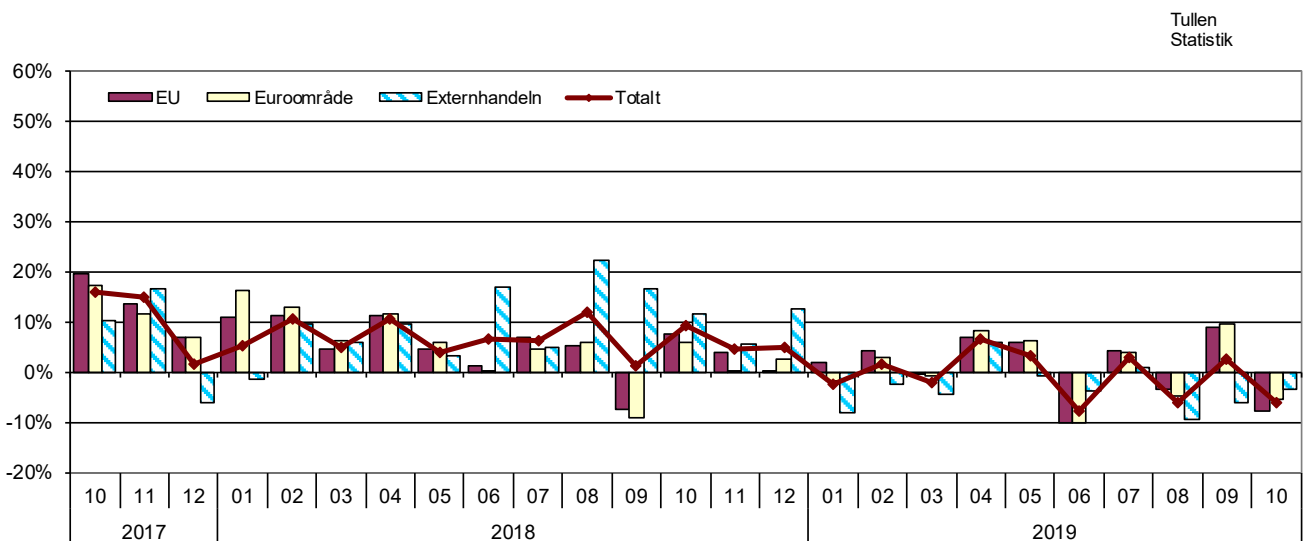
Figur 1. Export, import och handelsbalans månadsvis 2017-2019



Figur 2. Ändringar vid export jämfört med motsvarande månad föregående år 2017-2019



Figur 3. Ändringar vid import jämfört med motsvarande månad föregående år 2017-2019



Tabell 4: Säsongsjusterade värden (mn euro) vid export och import samt ändring (%) från föregående månad

Säsongsjusterad¹ export

År	Månad	Totalt	Ändring	EU totalt	Ändring	Euroområde	Ändring	Externhandeln	Ändring
2017	1	4 739		2 770		1 791		1 970	
	2	4 728	-0,2	2 855	3,1	1 765	-1,5	1 873	-4,9
	3	4 917	4,0	2 861	0,2	1 832	3,8	2 056	9,7
	4	4 822	-1,9	2 838	-0,8	1 784	-2,6	1 985	-3,5
	5	5 444	12,9	3 439	21,2	2 409	35,0	2 004	1,0
	6	4 865	-10,6	2 974	-13,5	1 942	-19,4	1 891	-5,7
	7	5 122	5,3	3 148	5,9	2 068	6,5	1 974	4,4
	8	4 935	-3,6	3 003	-4,6	1 984	-4,0	1 933	-2,1
	9	4 990	1,1	2 983	-0,6	1 965	-1,0	2 006	3,8
	10	5 024	0,7	3 021	1,3	1 966	0,1	2 002	-0,2
	11	5 068	0,9	2 980	-1,4	1 933	-1,7	2 088	4,3
	12	5 240	3,4	3 060	2,7	1 916	-0,9	2 180	4,4
2018	1	5 218	-0,4	3 022	-1,2	1 923	0,3	2 196	0,7
	2	5 173	-0,9	3 072	1,6	1 938	0,8	2 101	-4,3
	3	5 156	-0,3	3 024	-1,6	2 017	4,1	2 132	1,5
	4	5 589	8,4	3 546	17,3	2 459	21,9	2 043	-4,2
	5	5 225	-6,5	3 136	-11,6	2 015	-18,1	2 089	2,3
	6	5 278	1,0	3 171	1,1	2 008	-0,3	2 107	0,9
	7	5 279	0,0	3 195	0,8	1 994	-0,7	2 083	-1,1
	8	5 291	0,2	3 070	-3,9	1 918	-3,8	2 221	6,6
	9	5 298	0,1	3 091	0,7	1 992	3,8	2 207	-0,6
	10	5 324	0,5	3 118	0,9	2 006	0,7	2 206	-0,1
	11	5 502	3,3	3 243	4,0	2 042	1,8	2 259	2,4
	12	5 424	-1,4	3 225	-0,6	2 058	0,8	2 199	-2,7
2019	1	5 852	7,9	3 587	11,2	2 454	19,2	2 265	3,0
	2	5 441	-7,0	3 187	-11,2	2 068	-15,7	2 254	-0,5
	3	5 423	-0,3	3 190	0,1	2 047	-1,0	2 233	-0,9
	4	5 386	-0,7	3 151	-1,3	2 049	0,1	2 235	0,1
	5	5 534	2,8	3 249	3,1	2 067	0,9	2 285	2,2
	6	5 386	-2,7	3 158	-2,8	2 016	-2,4	2 228	-2,5
	7	5 173	-3,9	3 037	-3,8	1 983	-1,6	2 136	-4,1
	8	5 335	3,1	3 099	2,1	1 987	0,2	2 236	4,7
	9	5 237	-1,8	3 071	-0,9	1 964	-1,1	2 166	-3,2
	10	5 233	-0,1	3 042	-0,9	1 962	-0,1	2 191	1,1

Säsongsjusterad¹ import

År	Månad	Totalt	Ändring	EU total	Ändring	Euroområde	Ändring	Externhandeln	Ändring
2017	1	5 356		2 963		1 837		2 394	
	2	4 940	-7,8	2 930	-1,1	1 855	0,9	2 010	-16,0
	3	5 004	1,3	3 037	3,7	1 912	3,1	1 966	-2,2
	4	5 128	2,5	3 068	1,0	1 960	2,5	2 060	4,8
	5	5 291	3,2	3 124	1,8	1 981	1,1	2 168	5,2
	6	5 159	-2,5	3 312	6,0	2 128	7,4	1 847	-14,8
	7	5 410	4,9	3 188	-3,7	2 048	-3,8	2 222	20,3
	8	5 072	-6,2	3 168	-0,6	1 997	-2,5	1 904	-14,3
	9	5 257	3,7	3 343	5,5	2 161	8,2	1 915	0,6
	10	5 306	0,9	3 308	-1,0	2 103	-2,7	1 998	4,4
	11	5 383	1,5	3 226	-2,5	2 067	-1,7	2 158	8,0
	12	5 354	-0,5	3 341	3,6	2 117	2,4	2 013	-6,7
2018	1	5 487	2,5	3 195	-4,4	2 060	-2,7	2 292	13,9
	2	5 457	-0,5	3 255	1,9	2 097	1,8	2 202	-3,9
	3	5 423	-0,6	3 279	0,7	2 101	0,2	2 144	-2,6
	4	5 501	1,4	3 307	0,9	2 111	0,5	2 193	2,3
	5	5 504	0,1	3 264	-1,3	2 096	-0,7	2 240	2,1
	6	5 691	3,4	3 466	6,2	2 211	5,5	2 226	-0,6
	7	5 567	-2,2	3 306	-4,6	2 069	-6,4	2 261	1,6
	8	5 659	1,7	3 332	0,8	2 114	2,2	2 327	2,9
	9	5 491	-3,0	3 189	-4,3	2 033	-3,8	2 302	-1,1
	10	5 611	2,2	3 448	8,1	2 150	5,7	2 163	-6,0
	11	5 629	0,3	3 352	-2,8	2 070	-3,7	2 277	5,3
	12	5 618	-0,2	3 354	0,1	2 170	4,8	2 264	-0,6
2019	1	5 355	-4,7	3 253	-3,0	2 025	-6,7	2 102	-7,1
	2	5 543	3,5	3 395	4,4	2 159	6,6	2 148	2,2
	3	5 485	-1,1	3 371	-0,7	2 159	0,0	2 114	-1,6
	4	5 679	3,5	3 427	1,7	2 203	2,0	2 252	6,5
	5	5 674	-0,1	3 454	0,8	2 228	1,2	2 220	-1,4
	6	5 431	-4,3	3 219	-6,8	2 061	-7,5	2 212	-0,3
	7	5 550	2,2	3 336	3,6	2 078	0,8	2 214	0,1
	8	5 490	-1,1	3 316	-0,6	2 084	0,3	2 174	-1,8
	9	5 465	-0,5	3 371	1,7	2 151	3,2	2 094	-3,7
	10	5 262	-3,7	3 178	-5,7	2 035	-5,4	2 084	-0,5

Tabell 5: Trendtal (mn euro) vid export och import samt ändring (%) från föregående månad

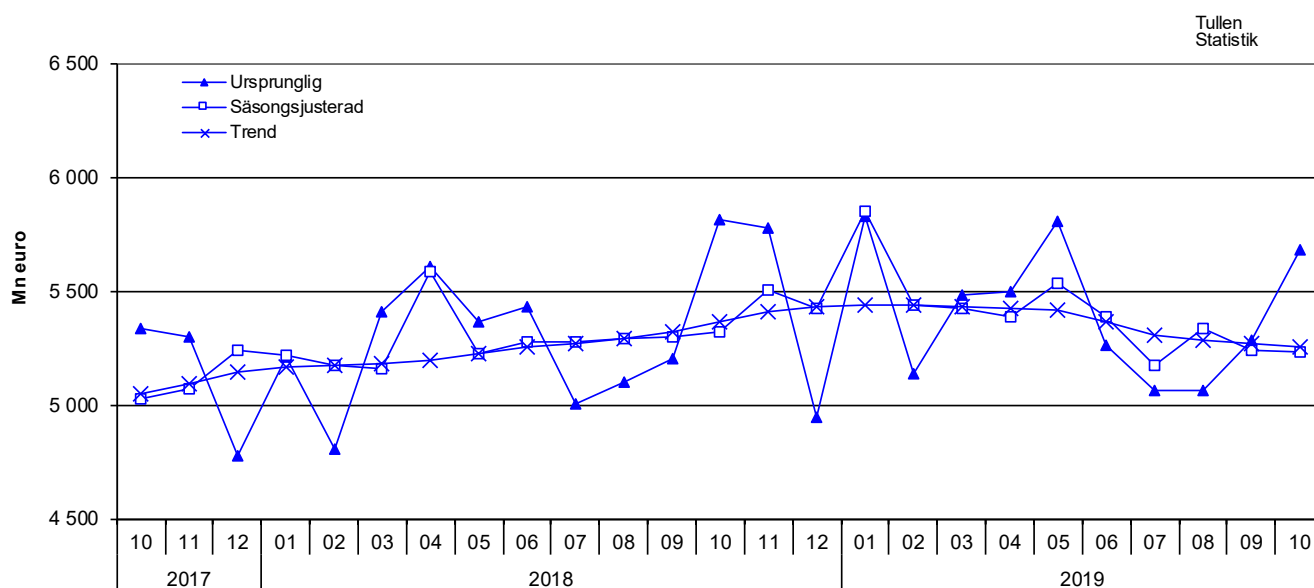
Trendtal vid export¹

År	Månad	Totalt	Ändring	EU totalt	Ändring	Euroområde	Ändring	Externhandeln	Ändring
2017	1	4 676		2 745		1 744		1 931	
	2	4 754	1,7	2 805	2,2	1 780	2,1	1 949	0,9
	3	4 813	1,2	2 841	1,3	1 805	1,4	1 972	1,2
	4	4 851	0,8	2 871	1,0	1 832	1,5	1 981	0,5
	5	4 889	0,8	2 919	1,7	1 879	2,6	1 970	-0,5
	6	4 945	1,1	2 986	2,3	1 944	3,4	1 959	-0,6
	7	4 994	1,0	3 033	1,6	1 988	2,3	1 961	0,1
	8	5 007	0,3	3 031	-0,1	1 989	0,0	1 976	0,8
	9	5 016	0,2	3 015	-0,5	1 972	-0,9	2 001	1,3
	10	5 049	0,6	3 012	-0,1	1 957	-0,8	2 037	1,8
	11	5 095	0,9	3 014	0,1	1 941	-0,8	2 082	2,2
	12	5 144	1,0	3 022	0,3	1 931	-0,5	2 122	2,0
2018	1	5 169	0,5	3 033	0,4	1 935	0,2	2 136	0,6
	2	5 174	0,1	3 049	0,5	1 957	1,1	2 125	-0,5
	3	5 180	0,1	3 071	0,7	1 985	1,4	2 108	-0,8
	4	5 194	0,3	3 098	0,9	2 001	0,8	2 096	-0,6
	5	5 223	0,6	3 125	0,9	2 005	0,2	2 098	0,1
	6	5 253	0,6	3 141	0,5	1 999	-0,3	2 112	0,6
	7	5 271	0,3	3 134	-0,2	1 982	-0,9	2 136	1,2
	8	5 288	0,3	3 117	-0,6	1 970	-0,6	2 171	1,6
	9	5 319	0,6	3 122	0,2	1 984	0,7	2 197	1,2
	10	5 365	0,9	3 151	1,0	2 009	1,3	2 213	0,7
	11	5 410	0,8	3 185	1,1	2 032	1,1	2 225	0,5
	12	5 433	0,4	3 201	0,5	2 048	0,8	2 232	0,3
2019	1	5 439	0,1	3 198	-0,1	2 056	0,4	2 240	0,4
	2	5 437	-0,0	3 193	-0,2	2 057	0,1	2 244	0,2
	3	5 428	-0,2	3 186	-0,2	2 053	-0,2	2 242	-0,1
	4	5 425	-0,1	3 183	-0,1	2 050	-0,2	2 242	0,0
	5	5 413	-0,2	3 175	-0,3	2 042	-0,4	2 239	-0,2
	6	5 362	-0,9	3 142	-1,0	2 020	-1,1	2 220	-0,8
	7	5 306	-1,0	3 104	-1,2	1 997	-1,1	2 202	-0,8
	8	5 281	-0,5	3 085	-0,6	1 983	-0,7	2 196	-0,2
	9	5 266	-0,3	3 073	-0,4	1 973	-0,5	2 193	-0,2
	10	5 258	-0,1	3 067	-0,2	1 971	-0,1	2 191	-0,1

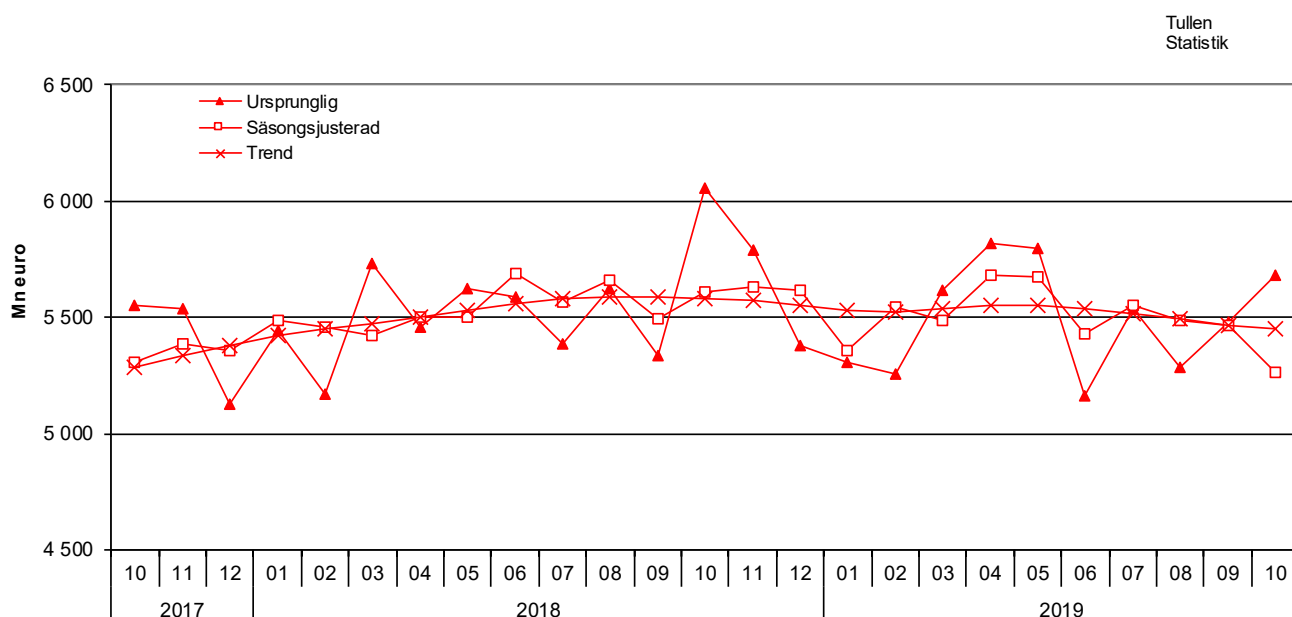
Trendtal vid import¹

År	Månad	Totalt	Ändring	EU totalt	Ändring	Euroområde	Ändring	Externhandeln	Ändring
2017	1	4 927		2 970		1 886		1 958	
	2	4 984	1,1	3 002	1,1	1 906	1,0	1 982	1,2
	3	5 043	1,2	3 040	1,2	1 931	1,3	2 003	1,1
	4	5 106	1,2	3 081	1,3	1 959	1,4	2 025	1,1
	5	5 153	0,9	3 122	1,4	1 988	1,5	2 031	0,3
	6	5 184	0,6	3 160	1,2	2 014	1,3	2 024	-0,3
	7	5 208	0,5	3 187	0,9	2 033	0,9	2 021	-0,1
	8	5 220	0,2	3 211	0,7	2 049	0,8	2 008	-0,6
	9	5 241	0,4	3 234	0,7	2 064	0,8	2 007	-0,1
	10	5 287	0,9	3 250	0,5	2 075	0,5	2 038	1,5
	11	5 336	0,9	3 258	0,3	2 081	0,3	2 078	2,0
	12	5 381	0,8	3 264	0,2	2 086	0,2	2 117	1,9
2018	1	5 425	0,8	3 267	0,1	2 090	0,2	2 157	1,9
	2	5 454	0,5	3 274	0,2	2 094	0,2	2 179	1,0
	3	5 473	0,4	3 285	0,3	2 100	0,3	2 188	0,4
	4	5 500	0,5	3 297	0,4	2 105	0,2	2 203	0,7
	5	5 532	0,6	3 311	0,4	2 110	0,2	2 222	0,9
	6	5 560	0,5	3 322	0,3	2 112	0,1	2 239	0,8
	7	5 580	0,4	3 325	0,1	2 109	-0,1	2 255	0,7
	8	5 589	0,2	3 324	-0,0	2 106	-0,2	2 265	0,4
	9	5 584	-0,1	3 328	0,1	2 106	-0,0	2 256	-0,4
	10	5 577	-0,1	3 337	0,3	2 109	0,1	2 240	-0,7
	11	5 572	-0,1	3 343	0,2	2 113	0,2	2 229	-0,5
	12	5 553	-0,3	3 343	-0,0	2 116	0,2	2 211	-0,8
2019	1	5 530	-0,4	3 345	0,1	2 120	0,2	2 185	-1,2
	2	5 524	-0,1	3 351	0,2	2 128	0,4	2 172	-0,6
	3	5 536	0,2	3 357	0,2	2 136	0,4	2 178	0,3
	4	5 552	0,3	3 358	0,0	2 139	0,2	2 194	0,7
	5	5 553	0,0	3 351	-0,2	2 135	-0,2	2 201	0,3
	6	5 536	-0,3	3 340	-0,4	2 125	-0,5	2 197	-0,2
	7	5 517	-0,4	3 333	-0,2	2 117	-0,4	2 184	-0,6
	8	5 491	-0,5	3 330	-0,1	2 115	-0,1	2 162	-1,0
	9	5 463	-0,5	3 325	-0,1	2 114	-0,0	2 138	-1,1
	10	5 448	-0,3	3 322	-0,1	2 115	0,0	2 126	-0,6

Figur 4. Export 2017-2019 (ursprunglig, säsongjusterad och trend)



Figur 5. Import 2017-2019 (ursprunglig, säsongjusterad och trend)



¹ Säsongjustering är en kalkylmetod med hjälp av vilken man försöker eliminera regelbundet återkommande säsongvariationer från tidsserierna. Från trendserien har man också rensat bort de oregelbundna variationerna. I säsongjusteringen av serier över utrikeshandel tillämpas en modellbaserad TRAMO/SEATS-metod som rekommenderas av Eurostat. Från och med januari 2014 preliminära statistik har en ny version av Demetra, som används i beräkningen av säsongjusterade export- och importvärden, tagits i bruk. Den nya versionen är JDemetra+. På grund av detta har några av de förra månadernas värden reviderats jämfört med tidigare beräknade.

Preliminär statistik om utrikeshandel med varor
2019:E10SV, 10.12.2019

Förfrågningar:

Kaarna, Anssi tfn 040 332 8153

Telasuo, Christina tfn 040 332 1828

E-post: fornamn.efternamn@tulli.fi

Månadsstatistik för oktober 2019 publiceras 31.12.2019.

Mer specifika uppgifter om länder och varor samt logistikstatistik finns att få gratis via
Uljas-statistikdatabas: uljas.tulli.fi.

ISSN 1796-0479 = Finlands officiella statistik (pdf)

ISSN 2670-0557 = Preliminär statistik om utrikeshandel med varor (webbpublikation)

Kontaktuppgifter:

Tullen
Statistik

Semaforbron 12
PB 512
00101 Helsingfors

Växel 0295 5200
Statistikservice 0295 52335
statistik@tulli.fi